

RHOMBO-MEDICAL® IM-Pression-Decke

- Kuscheldecke mit hohem Eigengewicht
- kann bei Patienten mit gestörtem Körperbild zu ruhigerem Schlaf führen
- fördert die Körperwahrnehmung

Anwendungsgebiete:

Altenpflege
Häusliche Pflege
Psychiatrische Pflege

Bezug: Velours - 100 % Polyester
Füllmaterial: Vlies und Mikroglasperlen

Pflegehinweise:



Körpergrenzen fühlen durch Schwere



RHOMBO-MEDICAL® IM-Pression-Decke

Die Tages-Kuscheldecke zur Unterstützung
der Körperwahrnehmung bei

- Demenz
- Anorexia nervosa
- Wachkoma

W0127-1/12-2023

Lück GmbH & Co. KG
Vennweg 22
46395 Bocholt
www.rhombo-medical.de



RHOMBO-MEDICAL® IM-Pression-Decke

fördert die Körperwahrnehmung

kann beruhigend wirken

vermittelt Geborgenheit

Die Ruhe, die beweglich hält.®



Die RHOMBO-MEDICAL IM-Pression-Decke wurde speziell zur Anwendung bei Demenz entwickelt zur Förderung der Körperwahrnehmung und Beruhigung. Demenz in höheren Stadien kann mit einer verminderten Körperwahrnehmung einhergehen, die sich häufig in Unruhe und hyperaktiven, stets gleichbleibenden Bewegungen (Übermobilität) äußert.



Die aus der Säuglingspflege bekannte Wickeltechnik des „Puckens“ mit seiner beruhigenden Wirkung hat bei der Entwicklung der IM-Pression-Decke Pate gestanden.

Die RHOMBO-MEDICAL IM-Pression-Decke übt auf Grund ihres hohen Gewichts von insgesamt 4,9 kg einen sanften, gleichmäßigen Druck auf den Körper aus. Auf diese Weise vermittelt sie Menschen mit verminderter Körperwahrnehmung ein Gefühl der Geborgenheit, lässt sie den eigenen Körper spüren und kann sie zur Ruhe kommen lassen.



In einer Studie konnte die beruhigende und entspannende Wirkung nachgewiesen werden. Die Tiefensensibilität wird dabei angeregt.

Positive Ergebnisse mit der RHOMBO-MEDICAL IM-Pression-Decke wurden auch bei Anorexia nervosa und Wachkoma beobachtet.

Die IM-Pression-Decke ist vielseitig einzusetzen und kann sowohl am Tag als auch in der Nacht kurz- und längerfristig eingesetzt werden. Sie ist bei 60°C waschbar und kann bei niedriger Temperatur getrocknet werden.

Pflegehinweise:



Anwendungsbeobachtung der IM-Pression Decke

S. Pahl, Ch. Ulmer, T. Bühler, M. Wette, K. Horvat, R. Kunkel, I. Preuß, S. Rao

1 Hintergrund

Demenz ist eine Diagnose, die in Deutschland immer häufiger gestellt wird. Das hat unter anderem mit der demografischen Entwicklung unserer Gesellschaft zu tun, die zunehmend ein höheres Lebensalter erreicht. Zu den Symptomen demenzieller Erkrankungen zählen Störungen des Kurzzeitgedächtnisses und der Orientierung. Ein weiteres häufig auftretendes Problem stellen die Schlafstörungen dar, die einhergehen mit einem zunehmenden Lebensalter auftreten, aber auch in Zusammenhang mit der Krankheit Demenz stehen. Laut vielen Studien leiden schätzungsweise zwischen 25% und 50% der älteren, alten und hochaltrigen Menschen, die an einer Form der Demenz erkrankt sind unter Schlafstörungen.¹ Diese äußern sich in einer Umkehr des Tages- und Nachtrhythmus, in häufigem nächtlichen Erwachen, im Wandering (zielloses Umherlaufen), sowie in zunehmendem Schlaf zur Tageszeit.¹

2 Fragestellung

Der Problematik der Schlafstörungen bei demenziell erkrankten Menschen könnte neben bereits bestehenden Interventionsmöglichkeiten (Erhöhung der Tagesaktivität, Lichttherapie, Biorhythmus-therapie) durch die IM-Pression Decke der Firma Lück ein neuer Lösungsansatz eingebracht werden.

Aufgrund fehlender Evidenz im Bereich der Wahrnehmungsförderung demenziell Erkrankter wurde diesem Projekt folgende Fragestellung zugrunde gelegt: „Dient die RHOMBO-MEDICAL IM-Pression Decke der Firma Lück der Verbesserung der Schlafqualität von demenziell erkrankten Menschen?“

3 Methode

Es handelt sich bei dieser Studie um eine Anwendungsbeobachtung in Form einer Post Marketing Surveillance Studie (PMS). Bei diesen Untersuchungen soll die Wirksamkeit eines Produktes unter Alltagsbedingungen erforscht werden.²

Methodisches Vorgehen und Studienstruktur:

- Entwurf eines Beobachtungsprotokolls
- Ernteschaffenere Demenz, Wandering, nächtliche Unruhe, Ein- und Durchschlafstörung, schriftliche Einverständniserklärung
- Ausschlusskriterien: Anorexiagerkrankungen (z. B. COPD, Asthma)
- Stichprobe: n = 6 (> 2-stundenüberdauernde Probanden), weiblich
- Erster Beobachtungsdurchlauf 09.11.2011 – 09.11.2011
- Zweiter Beobachtungsdurchlauf 28.11.2011 – 02.12.2011
- Auswertung mit Hilfe von Excel®

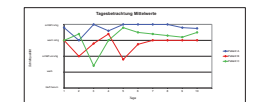
Proband	1	2	3	4	5	6	7	8	9	10	11	12	13	14	15	16	17	18	19	20
1	1	1	1	1	1	1	1	1	1	1	1	1	1	1	1	1	1	1	1	1
2	1	1	1	1	1	1	1	1	1	1	1	1	1	1	1	1	1	1	1	1
3	1	1	1	1	1	1	1	1	1	1	1	1	1	1	1	1	1	1	1	1
4	1	1	1	1	1	1	1	1	1	1	1	1	1	1	1	1	1	1	1	1
5	1	1	1	1	1	1	1	1	1	1	1	1	1	1	1	1	1	1	1	1
6	1	1	1	1	1	1	1	1	1	1	1	1	1	1	1	1	1	1	1	1
7	1	1	1	1	1	1	1	1	1	1	1	1	1	1	1	1	1	1	1	1
8	1	1	1	1	1	1	1	1	1	1	1	1	1	1	1	1	1	1	1	1
9	1	1	1	1	1	1	1	1	1	1	1	1	1	1	1	1	1	1	1	1
10	1	1	1	1	1	1	1	1	1	1	1	1	1	1	1	1	1	1	1	1

4 Die IM-Pression Decke

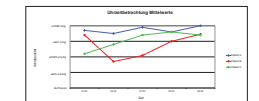
- Hersteller: Firma Lück
- Material: weiches Netzes
- Maße: 135 x 200 cm
- Gewicht: 4800 g
- Füllmaterial: Mikrogasparteln und Vlies

5 Ergebnisse

Um den Verlauf des Schlafes der einzelnen Probanden vergleichen zu können, wurde der Mittelwert der Schlafqualitäten zu den Beobachtungsdurchläufen und -tagen berechnet.



In dem oberen Diagramm ist zu sehen, dass sich die Schlafqualität in der Tagesbeobachtung ab dem 6. Tag stabilisiert und sich im oberen Qualitätsbereich ansiedelt. Daraus kann geschlossen werden, dass sich nach einer Eingewöhnungsphase mit der IM-Pression Decke, die Schlafqualität der Probanden stabilisiert.



Aus dem Uhrzeitdiagramm wird ersichtlich, dass die Probanden ab etwa 1:00 Uhr nachts kaum Umruhe zeigen und ruhig schlafen. Im Vergleich zu den Dokumentationen des Pflegeheimes vorab, lässt sich schließen, dass die nächtliche Unruhe der Probanden durch die IM-Pression Decke reduziert werden konnte.

1. Blass, K.M., Hager, C.H. & Lohrer, K. (2011). Eine Alzheimersche Erkrankung. Was ist das und was ist es. Zugriff am 10.10.2011 unter <http://www.mh-ha.de/geriatrie/Alzheimer/Alzheimer.html>
 2. Deutscher Bundestag (2010). Bericht des Ausschusses für Gesundheit und Verbraucherschutz des Bundestages über die Pflege- und Altenheimleistungen in Deutschland. Berlin, 19.10.2010.
 3. Pahl, S. (2011). Anwendungsbeobachtung der IM-Pression-Decke der Firma Lück. In: Pahl, S. (Hrsg.), Methoden zur Pflege, Schulung und Auswertung von Anwendungsbeobachtungen. Online im Internet: <http://www.mh-ha.de/geriatrie/Alzheimer/Alzheimer.html>

Kontakt: Frau Prof. Dr. Theihorn | E-Mail: alike.theihorn@mh-ha.de

